



LS435-RGB3000 ILDA

PROJECTEUR LASER

MANUEL D' UTILISATEUR

Merci d'avoir acheté un de nos produits.

Lisez attentivement ce guide avant d'utiliser ce projecteur

Responsabilité :

En aucun cas la société Electroconcept ne peut être tenue responsable de tous dommages de quelques natures que ce soit, notamment la perte d'exploitation, de destruction de consommables (cassettes, disques, CD) ou toutes autres pertes financières résultant de l'utilisation ou de l'impossibilité d'utiliser votre matériel. De plus Electroconcept ne peut être tenu responsable de dommages dus à une mauvaise utilisation de ce produit.

Garantie :

Les produits Electroconcept sont garantis 2 an constructeur (électronique , sources lasers , galvas et ventilateur 1 ans). Le matériel devra être retourné en franco de port (à la charge du client). Tout port dû sera refusé. Le matériel devra être dans son emballage d'origine. La restitution du matériel sera ensuite à notre charge.

Sont exclus des bénéfiques de la garantie : les dégâts provoqués par la faute, la négligence, le manque d'entretien de l'utilisateur (appareils cassés, brûlés, chauffés, mouillés, ensablés, etc...), les appareils déjà installés dont la panne proviendrait d'une mauvaise installation ou utilisation de l'utilisateur.

Ce produit n'est pas destiné à être utilisé en continu. Faites une pause de minimum 10 minutes (Black out DMX , ou débranché l'appareil), par tranche de 30minutes d'utilisation

• Spécification technique

Tension: AC230V ±10%

Fréquence: 50Hz~60Hz±10%

Puissance: 80W

Puissance laser : RGB3000mW

Longueur d'onde : 532nm (Green)/638nm(Red)/450nm(Blue)

Classification laser : Class 4

Canaux DMX: 14

Control signal: DMX-512 signal

Scanner :25K et 30K à 8°



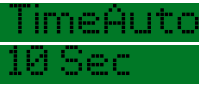



Mode de contrôle: DMX-512 , automatique, musique.

Environnement : usage intérieur seulement

•Fonctionnement ::

Menu interne du laser :

Pour naviguer dans les paramètres , appuyez sur « Enter » et « Return » puis + et – pour changer la valeur.

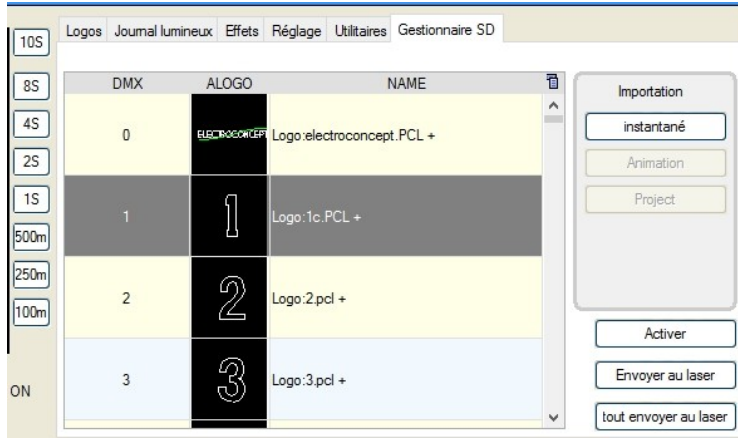
	Choix du mode : DMX : Mode DMX Single “envoi d'un logo fixe” Auto :Mode auto / sound
	Choix de l'adresse DMX (pour le mode DMX)
	Vitesse de défilement du mode auto (entre chaque effets)
	Choix du logo du mode « Single »
	Zoom général pour la projection , entre 50 et 128
	Choix du programme interne du mode Auto :

Prog1	
Sound: On	Réaction au son du mode Auto : On ou Off
MicroS: 58	Sensibilité de la détection audio : 0 à 60 ,0 très peu sensible ,60 très sensible.
InvX: Off	Inversion sur l'axe des X (pan)
InvY: Off	Inversion sur l'axe des Y (tilt)

Mode USB :

Mode USB

Dans ce mode vous avez la possibilité d'utiliser le laser directement avec le Logiciel Midi ilda , en temps réel et aussi de changer les logos de la mémoire SD interne du laser .



Description des canaux DMX :

DMX	Description
1	Shutter :éteint >128 > allumé)
2	Choix du logo SD interne (0 à 255) correspondant à la liste envoyé par le Mini ilda
3	Stroboscope :0 aucun , 1 lent - 255 rapide
4	Rotation : 0 aucune , 1 a 128 angle de rotation,128-170 vitesse en rotation continu horaire, 171 – 212 vitesse en rotation continu anti-horaire.213-255 vitesse en rotation continu « Ping Pong »
5	Zoom X: 0 aucun , 1 a 128 Zoom fixe ,129-255 vitesse du Zoom X continu « Ping Pong »
6	Zoom Y: 0 aucun , 1 a 128 Zoom fixe ,129-255 vitesse du Zoom X continu « Ping Pong »
7	Déplacement X: 0 aucun , 1 a 128 déplacement fixe ,129-255 vitesse du déplacement

	X continu « Ping Pong »
8	Déplacement Y: 0 aucun , 1 a 128 déplacement fixe ,129-255 vitesse du déplacement y continu « Ping Pong »
9	Zoom Analogique général
10	Vitesse des galvas:0 aucun changement → 255 au plus lent
11	Temps d'arrêt sur les arrêtes des vecteurs 0 aucun changement → 255 au plus long
12	Mode écrasement des logos (lors des déplacements) >128 activé
13	Palette RGB (pour les lasers couleurs sinon monochrome) 0 aucun changement, 1 à 15 palette 1 ,16 à 31 palette 2 etc...
14	Vitesse de défilement de la palette couleur:0 lent → 255 rapide

Utilisation du mode ILDA (connecteur SubD-25)

Lorsque le connecteur ILDA est branché ,et la carte détecté , le laser bascule automatiquement en mode ILDA

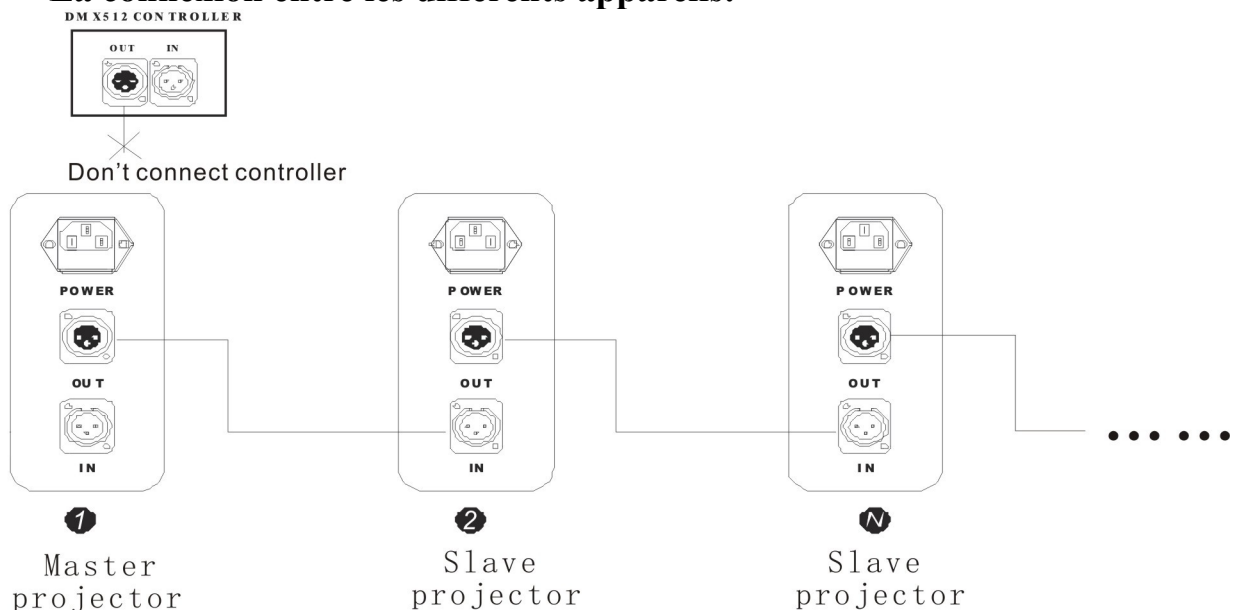
Attention: tout branchement doit être fait projecteur éteint !

Connexion du DMX-512 :

Ce produit utilise des connecteurs XRL 3 Pôles pour la connexion DMX512:

Pin 1 connecté a la masse, Pin 2 connecté au point froid (-), Pin 3 connecté au point chaud (+).

La connexion entre les différents appareils:



AVERTISSEMENT !

Le produit n'est pas conseillé pour une utilisation domestique

Après avoir déballé le produit, Les matériaux d'emballage (sacs plastiques, polystyrène, mousse, ...) ne doivent pas être laissés à la portée des enfants, ce qui pourrait être dangereux.

Ce produit ne doit être utilisé que par un adulte. Ne pas laisser un enfant l'utiliser ou jouer avec.

Ne jamais placer le produit sous les conditions suivantes :

- Dans un endroit humide

- Dans un endroit soumis aux vibrations ou aux chocs

- Dans un endroit soumis à de fortes températures extrêmes (45°C/113°F ou 2°C/35.6°F)

Ne pas laisser de liquides inflammables, d'eau ou d'objets métalliques entrer dans le produit.

• Dans le cas où un liquide entrer dans l'appareil, déconnectez le câble secteur immédiatement.

• Arrêtez d'utiliser l'unité immédiatement dans l'éventualité d'un sérieux problème de fonctionnement et contactez votre revendeur pour une vérification ou contactez nous directement.

• Ne pas ouvrir le produit. Toute opération à l'intérieur de la console doit être effectuée par un technicien qualifié



SARL
ZA LA GARE
69620 CHAMELET
FRANCE
TEL : 04 69 66 56 22