



## Multi Node

### **Introduction :**

Merci d'avoir acheté un produit Electroconcept.

Lisez attentivement ce guide avant d'utiliser le Multi Node Arnet en version OEM.

### **Responsabilité :**

En aucun cas la société Electroconcept ne peut être tenue responsable de tous dommages de quelques natures que ce soit, notamment la perte d'exploitation, de destruction de consommables (cassettes, disques, CD) ou toutes autres pertes financières résultant de l'utilisation ou de l'impossibilité d'utiliser votre matériel. De plus Electroconcept ne peut être tenu responsable de dommages dus à une mauvaise utilisation de ce produit.

### **Garantie :**

Les produits Electroconcept sont garantis 2 ans constructeurs (électronique). Le matériel devra être retourné en franco de port (à la charge du client). Tout port dû sera refusé. Le matériel devra être dans son emballage d'origine. La restitution du matériel sera ensuite à notre charge.

Sont exclus des bénéfices de la garantie : les dégâts provoqués par la faute, la négligence, le manque d'entretien de l'utilisateur (appareils cassés, brûlés, chauffés, mouillés, ensablés, etc...), les appareils déjà installés dont la panne proviendrait d'une mauvaise installation ou utilisation de l'utilisateur.

**Dans le cas du Multi node , ce produit a été testé avant son envoi. L'erreur de câblage lors de son installation exclu le bénéfice de la garantie.**

**La modification de vos produits est au risque et péril de l'installateur.**

### **SPECIFICATIONS TECHNIQUES :**

Alimentation : DC +5 Volts

Consommation : 250-350mA (suivant la charge DMX)

Dimensions : 85mm X 55mm X 15 mm

1 Entrée USB / ALIMENTATION : Périphérique HID pour le réglage de la carte via ArtRender

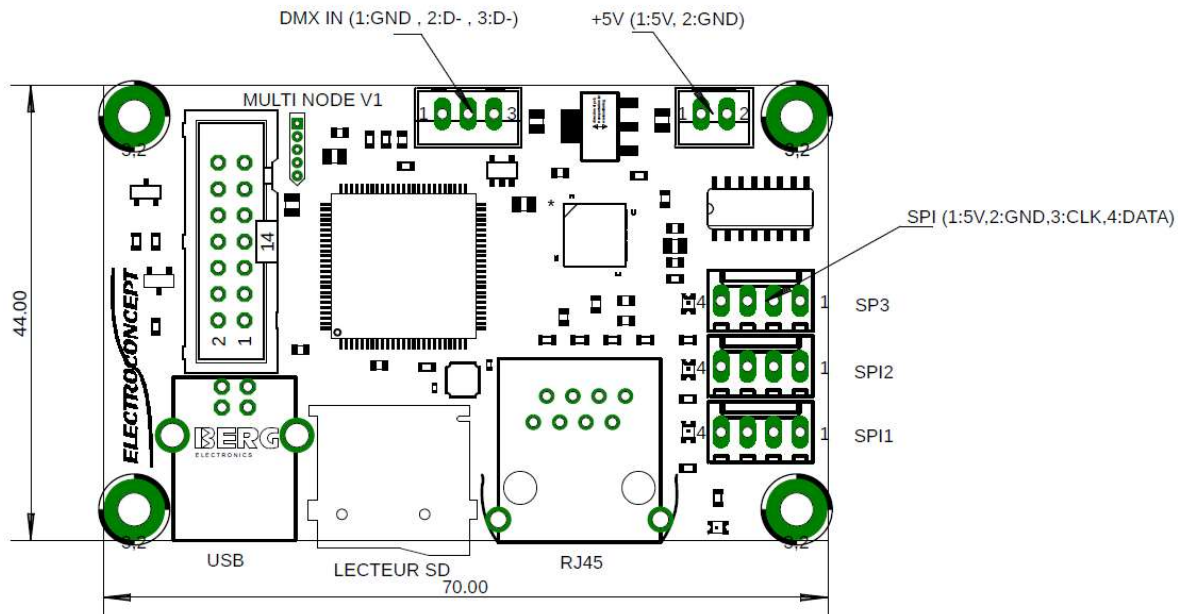
1 Entrée Ethernet 10/100mb

3 Sorties SPI (pour le contrôle des leds digitales)

1 Entrée DMX 512

Mise à jours des protocoles de commandes leds possible sur demande.

Schéma de câblage:



Alimentation de la carte:

2 possibilités : Alimentation par l'usb , les entrées SP ou le connecteur 5V.  
La tension doit être de 5V et au minimum de 350mA.

les univers sont assignables sur SPI1 a SPI3 avec des protocoles différents.

Un univers d'entrée est disponible sur le connecteur DMX IN , l'adresse et le n° d'univers d'envoi de cette entrée est réglable.

**Modification des paramètres:**

ils existe deux possibilités :

**-Avec l'USB**

Connectez le node Artnet sur un ordinateur Type PC , ensuite dans le logiciel ArtRender (téléchargeable gratuitement sur notre site internet) dans la création du patch , cliquez sur «config\_node».

Sortie SPI :

- 1 : 5V (utilisé en général pour alimenter la carte node , ne pas la connecter si la carte node utilise l'usb ou l'entrée 5V
- 2 :GND masse commune
- 3 : CLK (horloge pour certain protocole) ne pas connecté pour le WS2812 par exemple
- 4 : DATA , sortie des données Séries .

Utilisez USBNode Pour paramétrer votre Multinode

La section IP permet de choisir l'adresse ip de la carte Node

la Section SPI permet de choisir quel protocole et quel univers seront dispo sur les sorties SPI1 , SPI2 et SPI3.

Dans certain cas , le choix de la fréquence est possible .

Une fois le choix réaliser , confirmez avec «Apply»

Re-scanner les nodes avec «Scan Artnet» pour vérifier que l'adresse a bien changé.

### **Protocole Artnet:**

le protocole Arnet est essentiellement utilisé dans la «zone IP» 2.xxx.xxx.xxx, avec un masque de sous réseau 255.0.0.0 .

la carte node est pré configuré d'usine à l'adresse 2.0.0.15

nous vous conseillons de paramétrer la carte réseau de votre ordinateur en 2.0.0.1 .

### **« Option PLAYER RECORDER »**

Pour fonctionner , un fichier « MODE.TXT » doit être installé sur la carte SD utilisé dans le Multi-node. (téléchargeable sur notre site)

Cette option peu enregistrer/lire jusqu'à 32 univers quelque soit la licence de sortie SPI acheté. Pour cela il est préférable d'envoyer l'Art-Net en Broadcast si votre licence SPI ne permet pas de recevoir le nombre d'univers désiré .

Pour pouvoir utiliser les fichiers DMX sur un Micro Player SD il faut utiliser le mode d'enregistrement « non Compressé » avec le réglage compress=0 et un maxunivers qui correspond au nombre maximum d'univers à enregistrer en non compressé .

Attention dans le cas du MicroPlayer SD et DMX\_HF V4 SD il est préférable de bien renseigner le bon nombre d'univers . En effet si vous n'utilisez que 2 univers mais enregistrez 8 univers , le MicroPlayer va restituer les 8 univers au ledstrip digital . Et donc le taux de rafraîchissement sera donc limité .

En mode player , les paramètres sendartnet et sendoffset permettent de renvoyer dans le réseau le programme DMX , et ainsi de contrôler d'autre produits Art-Net .

Par exemple un Multi-Node en mode player peu contrôler 7 autres Multi-node 4 univers , tout en envoyant des univers DMX sur les sorties SPI.